

第2類医薬品

口腔用外用薬

MEDICARE®

メディケア®シリーズ

【販売名】

この添付文書は、本剤の使用前に必ずお読みください。
なお、必要な時に読めるよう、大切に保管してください。

歯痛・歯槽膿漏に デンタルクリーム

歯と歯ぐきのトラブル

<虫歯>

ミュータンス菌が歯に付着してプラーク（歯垢）をつくり、食物中の糖質を分解し、酸を発生。この酸が歯を構成するエナメル質や象牙質を溶かし虫歯となります。

<歯周病>

歯周組織に発生する疾患の総称で、進行状況で歯肉炎、歯槽膿漏（歯周炎）に分類されます。歯周病は、静かに進行していくため、自覚症状に乏しいと言われています。

- ①歯肉炎：歯肉溝に歯垢がたまり、歯肉に炎症が起きる初期段階の歯周病。
- ②歯槽膿漏：歯周炎の一種で、炎症が拡大、歯槽骨まで進行し、歯周組織の崩壊が起きる“慢性歯周炎”です。歯槽骨が溶け、独特の口臭が生じます。

デンタルクリームの作用機序



⚠ 使用上の注意

⊗ してはいけないこと

（守らないと現在の症状が悪化したり、副作用が起こりやすくなります）
次の人は使用しないでください。

メトヘモグロビン血症の診断を受けた人



相談すること

1. 次の人は使用前に医師、歯科医師、薬剤師又は登録販売者に相談してください。
 - (1) 医師又は歯科医師の治療を受けている人
 - (2) 薬などによりアレルギー症状を起こしたことがある人
2. 使用後、次の症状があらわれた場合は副作用の可能性があるので、直ちに使用を中止し、この文書を持って医師、歯科医師、薬剤師又は登録販売者に相談してください。

裏面もお読みください

関係部位	症状
皮膚	発疹・発赤、かゆみ

3. しばらく使用しても症状がよくなる場合は使用を中止し、この文書を持って医師、歯科医師、薬剤師又は登録販売者に相談してください。

効能・効果

歯肉炎等による歯痛、歯槽膿漏、虫歯、歯根炎、口内炎、口角炎

用法・用量

1日数回、適量を清潔な指先、または脱脂綿につけて、患部に塗擦してください。虫歯には、そのくぼみ並びに歯肉に塗布してください。

【用法・用量に関連する注意】

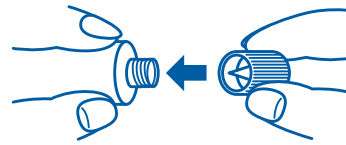
- (1) 定められた用法・用量を守ってください。
- (2) 小児に使用させる場合には、保護者の指導監督のもとに使用させてください。
- (3) 歯科用にのみ使用してください。
- (4) 局所麻酔成分が入っているため、製剤が付着した部位にしびれを感じる場合があります。

【上手な使い方】

- (1) 清潔なティッシュペーパーやガーゼなどを患部の唾液に軽く押し当ててふきとる。
- (2) 清潔な指先、または脱脂綿に軟膏をとり、患部にうすくのばす。

【チューブの穴のあけ方】

キャップを逆さにして、突起部をチューブの先に強く押し当ててください。



成分・分量

(100g中)

成分	含量	はたらき
ジブカイン塩酸塩	1.0g	局所麻酔作用により、歯・歯ぐきの痛みを鎮めます。
アミノ安息香酸エチル	0.3g	
セチルピリジニウム塩化物水和物	0.1g	殺菌作用により、患部の化膿を防ぎます。
ℓ-メントール	0.1g	患部を殺菌します。

添加物として、ポリソルベート80、ポビドン、ゲル化炭化水素、香料を含有します。

保管及び取扱い上の注意

- (1) 直射日光の当たらない湿気の少ない涼しい所に密栓して保管してください。
- (2) 小児の手のとどかない所に保管してください。
- (3) 他の容器に入れ替えないでください。(誤用の原因になったり品質が変わります。)
- (4) 使用期限を過ぎた製品は使用しないでください。

本品のお問い合わせは、お買い求めのお店、または次のところにお問い合わせください。
 森下仁丹株式会社【お問合せ先】 ☎0120-181-109
 受付時間 平日9:00~21:00(土、日、祝日9:00~17:00)

副作用被害救済制度のお問い合わせ先
 (独)医薬品医療機器総合機構 ☎0120-149-931
https://www.pmda.go.jp/kenkouhigai_camp/index.html

発売元 **森下仁丹株式会社**
 大阪市中央区玉造1丁目2番40号

製造 **万協製薬株式会社**
 販売元 三重県多気郡多気町五桂1169-142

第2類医薬品
口腔外用薬

この添付文書は、本剤の使用前に必ずお読みください。
なお、必要な時に読めるよう、大切に保管してください。



歯痛・歯槽膿漏に デンタルクリーム

【販売名】

歯と歯ぐきのトラブル

<虫歯>

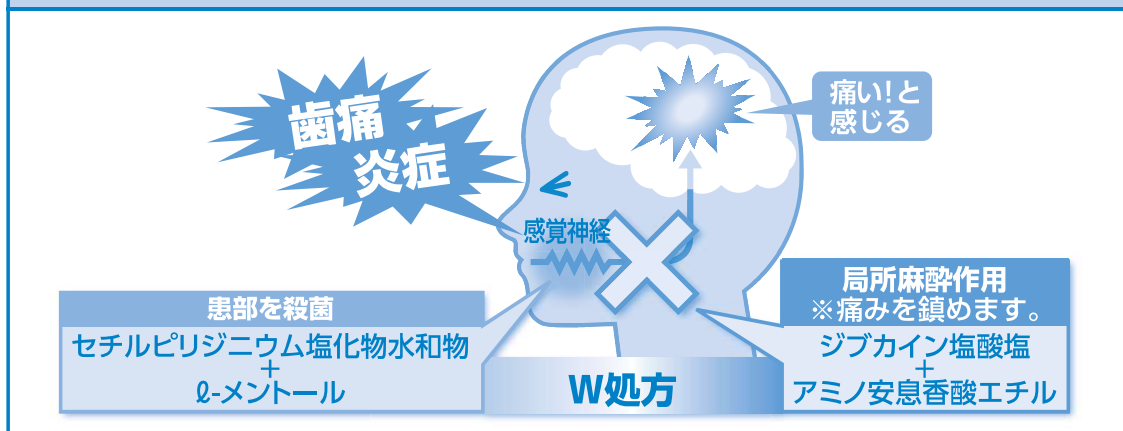
ミュータンス菌が歯に付着してプラーク（歯垢）をつくり、食物中の糖質を分解し、酸を発生。この酸が歯を構成するエナメル質や象牙質を溶かし虫歯となります。

<歯周病>

歯周組織に発生する疾患の総称で、進行状況で歯肉炎、歯槽膿漏（歯周炎）に分類されます。歯周病は、静かに進行していくため、自覚症状に乏しいと言われています。

- ①歯肉炎：歯肉溝に歯垢がたまり、歯肉に炎症が起きる初期段階の歯周病。
- ②歯槽膿漏：歯周炎の一種で、炎症が拡大、歯槽骨まで進行し、歯周組織の崩壊が起きる“慢性歯周炎”です。歯槽骨が溶け、独特の口臭が生じます。

デンタルクリームの作用機序



⚠️使用上の注意

⊗ してはいけないこと

（守らないと現在の症状が悪化したり、副作用が起こりやすくなります）
次の人は使用しないでください。

メトヘモグロビン血症の診断を受けた人



相談すること

1. 次の人は使用前に医師、歯科医師、薬剤師又は登録販売者に相談してください。
 - (1) 医師又は歯科医師の治療を受けている人
 - (2) 薬などによりアレルギー症状を起こしたことがある人
2. 使用后、次の症状があらわれた場合は副作用の可能性があるので、直ちに使用を中止し、この文書を持って医師、歯科医師、薬剤師又は登録販売者に相談してください。

裏面もお読みください

関係部位	症状
皮膚	発疹・発赤、かゆみ

3. しばらく使用しても症状がよくなる場合は使用を中止し、この文書を持って医師、歯科医師、薬剤師又は登録販売者に相談してください。

効能・効果

歯肉炎等による歯痛、歯槽膿漏、虫歯、歯根炎、口内炎、口角炎

用法・用量

1日数回、適量を清潔な指先、または脱脂綿につけて、患部に塗擦してください。虫歯には、そのくぼみ並びに歯肉に塗布してください。

【用法・用量に関連する注意】

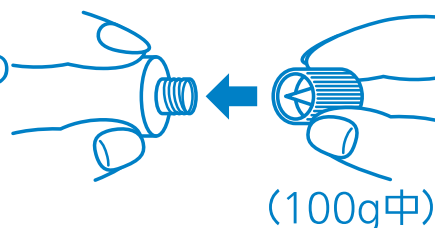
(1)定められた用法・用量を守ってください。(2)小児に使用させる場合には、保護者の指導監督のもとに使用させてください。(3)歯科用にのみ使用してください。(4)局所麻酔成分が入っているため、製剤が付着した部位にしびれを感じる場合があります。

【上手な使い方】

(1)清潔なティッシュペーパーやガーゼなどを患部の唾液に軽く押し当ててふきとる。(2)清潔な指先、または脱脂綿に軟膏をとり、患部にうすくのばす。

【チューブの穴のあけ方】

キャップを逆さにして、突起部をチューブの先に強く押し当ててください。



成分・分量

成分	含量	はたらき
ジブカイン塩酸塩	1.0g	局所麻酔作用により、歯・歯ぐきの痛みを鎮めます。
アミノ安息香酸エチル	0.3g	
セチルピリジニウム塩化物水和物	0.1g	殺菌作用により、患部の化膿を防ぎます。
ℓ-メントール	0.1g	患部を殺菌します。

添加物として、ポリソルベート80、ポビドン、ゲル化炭化水素、香料を含有します。

保管及び取扱い上の注意

(1)直射日光の当たらない湿気の少ない涼しい所に密栓して保管してください。(2)小児の手のとどかない所に保管してください。(3)他の容器に入れ替えないでください。(誤用の原因になったり品質が変わります。)(4)使用期限を過ぎた製品は使用しないでください。

本品のお問い合わせは、お買い求めのお店、または次のところにお問い合わせください。
森下仁丹株式会社 (お問合せ先) ☎0120-181-109
 受付時間 平日9:00~21:00(土、日、祝日9:00~17:00)

発売元 **森下仁丹株式会社**
 大阪市中央区玉造1丁目2番40号

副作用被害救済制度のお問い合わせ先
 (独)医薬品医療機器総合機構 ☎0120-149-931
https://www.pmda.go.jp/kenkouhigai_camp/index.html

製造 **万協製薬株式会社**
 販売元 三重県多気郡多気町五桂1169-142