

この添付文書は、使用前によくお読みください。
なお、使用が終わるまで大切に保管してください。

ポポロこどもかぜシロップ

かぜは年間を通じて、私たちが一番かかりやすい呼吸器系の病気です。かぜくらいと簡単に考えがちですが、こじらせてしまうといろいろな病気の原因にもなります。特に、こどもはかぜに対する抵抗力が弱いので、早めのお手当が必要になります。柴胡桂枝湯エキスを配合した**ポポロこどもかぜシロップ**は特にこどもの鼻水・せき・発熱等によく効く飲みやすい液剤です。



使用上の注意

本剤は小児用ですが、かぜ薬として定められた一般的な注意事項を記載しています。

❌ してはいけないこと

(守らないと現在の症状が悪化したり、副作用・事故が起こりやすくなります)

1. **次の人は服用しないでください**
(1)本剤又は本剤の成分によりアレルギー症状を起こしたことがある人。
(2)本剤又は他のかぜ薬、解熱鎮痛薬を服用してぜんそくを起こしたことがある人。
2. **本剤を服用している間は、次のいずれの医薬品も使用しないでください**
他のかぜ薬、解熱鎮痛薬、鎮静薬、鎮咳去痰薬、抗ヒスタミン剤を含有する内服薬等(鼻炎用内服薬、乗物酔い薬、アレルギー用薬等)
3. **服用後、乗物又は機械類の運転操作をしないでください**
(眠気等があらわれることがあります)
4. **授乳中の人は本剤を服用しないか、本剤を服用する場合は授乳を避けてください**
5. **服用前後は飲酒しないでください**
6. **長期連用しないでください**



相談すること

1. **次の人は服用前に医師、薬剤師又は登録販売者に相談してください**
(1)医師又は歯科医師の治療を受けている人。
(2)妊婦又は妊娠していると思われる人。
(3)高齢者。
(4)薬などによりアレルギー症状を起こしたことがある人。
(5)次の症状のある人。
高熱、排尿困難
(6)次の診断を受けた人。
甲状腺機能障害、糖尿病、心臓病、高血圧、肝臓病、腎臓病、胃・十二指腸潰瘍、緑内障
2. **服用後、次の症状があらわれた場合は副作用の可能性があるので、直ちに服用を中止し、この文書を持って医師、薬剤師又は登録販売者に相談してください**

関係部位	症 状
皮膚(ふ)	発疹・発赤、かゆみ
消化器	吐き気・嘔吐、食欲不振
精神神経系	めまい
呼吸器	息切れ、息苦しさ
泌尿器	排尿困難、頻尿、排尿痛、血尿、残尿感
その他	過度の体温低下

まれに下記の重篤な症状が起こることがあります。その場合は直ちに医師の診療を受けてください。

症状の名称	症 状
ショック (アナフィラキシー)	服用後すぐに、皮膚のかゆみ、じんましん、声のかすれ、くしゃみ、のどのかゆみ、息苦しさ、動悸、意識の混濁等があらわれる。
皮膚粘膜眼症候群 (ステイブス・ジョンソン症候群)、 中毒性表皮壊死融解症、 急性汎発性発疹性膿疱症	高熱、目の充血、目やに、唇のただれ、のどの痛み、皮膚の広範囲の発疹・発赤、赤くなった皮膚上に小さなブツブツ(小膿疱)が出る、全身がだるい、食欲がない等が持続したり、急激に悪化する。
肝機能障害	発熱、かゆみ、発疹、黄疸(皮膚や白目が黄色くなる)、褐色尿、全身のだるさ、食欲不振等があらわれる。
間質性肺炎	階段を上ったり、少し無理をしたりすると息切れがする・息苦しくなる、空せき、発熱等がみられ、これらが急にあらわれたり、持続したりする。
ぜんそく	息をするときゼーゼー、ヒューヒューと鳴る、息苦しい等があらわれる。
腎障害	発熱、発疹、尿量の減少、全身のむくみ、全身のだるさ、関節痛(節々が痛む)、下痢等があらわれる。

- 服用後、次の症状があらわれることがあるので、このような症状の持続又は増強が見られた場合には、服用を中止し、この文書を持って医師、薬剤師又は登録販売者に相談してください
口のかわき、眠気
- 5～6回服用しても症状がよくならない場合は服用を中止し、この文書を持って医師、薬剤師又は登録販売者に相談してください

【効能・効果】

かぜの諸症状（鼻水、鼻づまり、くしゃみ、のどの痛み、せき、たん、悪寒、発熱、頭痛、関節の痛み、筋肉の痛み）の緩和

【用法・用量】

次の1回量を添付の目盛り付きコップで量り、1日3回毎食後及び必要に応じて、就寝前に服用してください。また、1日6回まで服用しても支障ありませんが、その場合には約4時間の間隔をおいて服用してください。

年 齢	1回量
3歳以上7歳未満	10mL
1歳以上3歳未満	7mL
6か月以上1歳未満	6mL
3か月以上6か月未満	5mL
3か月未満	服用しないでください

【用法・用量に関連する注意】

- 用法及び用量を厳守してください。
- 小児に服用させる場合には、保護者の指導監督のもとに服用させてください。
- 2歳未満の乳幼児には、医師の診療を受けさせることを優先し、止む得ない場合にのみ服用させてください。

【成分・分量と作用】

1日量(60mL)中

成 分	分量	作 用
アセトアミノフェン	300mg	熱を下げ、痛みを和らげます。
dl-メチルエフェドリン塩酸塩	20mg	気管支をひろげて緊張をやわらげ、せきを和らげます。
デキストロメトランフェン臭化水素酸塩水和物	16mg	せき中枢に作用してせきを和らげ、呼吸を楽にします。
グアヤコールスルホン酸カリウム	80mg	気道粘液の分泌をたかめ、粘りついているたんをうすめて、はき出しやすくします。
ジフェンヒドラミン塩酸塩	25mg	鼻水、鼻づまり、くしゃみなどのアレルギー症状をおさえます。
柴胡桂枝湯エキス (原生薬換算量：3000mg)	300mg	熱がでて食欲のない時によく効きます。

添加物として、白糖、D-ソルビトール液、塩化Na、クエン酸水和物、クエン酸ナトリウム水和物、パラベン、安息香酸Na、エタノール、プロピレングリコール、ポリリン酸Na、リン酸二水素Na、メタリン酸Na、赤色2号、香料、バニリン、エチルバニリン、グリセリンを含有します。

【成分・分量に関連する注意】

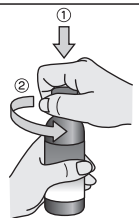
本剤は生薬成分を配合していますので、沈殿を生じることがありますが、効果に変わりはありません。よく振って服用してください。

【保管及び取扱い上の注意】

- 直射日光の当たらない涼しい所に密栓して保管してください。
- 小児の手のとどかない所に保管してください。
- 誤用をさけ品質を保持するため、他の容器に入れ替えないでください。
- 使用期限をすぎた製品は服用しないでください。
- 服用のつど、ピンの口をよく拭き、フタをしっかりとめておいてください。
- いったん開栓した後は、品質保持の点からなるべく早く服用してください。
- 添付の目盛り付きコップはご使用のつど、水洗いなどして常に清潔に保管してください。

安全キャップの使用法

- キャップを下に当たるまで強く押ししてください。
- 押しながら、キャップを強く持って矢印の方向に回してあげてください。
しめる時はボルの口のまわりをよく拭いてから、しっかりとめてください。



(テーブル等の台の上に着いて上から押すと、力を入れやすくなります。)

本品についてのお問い合わせは、お買い求めの薬局・薬店又は下記までご連絡頂きますようお願い申し上げます。

福地製薬株式会社

滋賀県蒲生郡日野町寺尻824

T E L : 0748-52-2323

受付時間：9時から17時まで(土、日、祝日を除く)

発 売 元

日野薬品工業株式会社

滋賀県蒲生郡日野町上野田119

製造販売元

福地製薬株式会社

滋賀県蒲生郡日野町寺尻824